

2026 Alaşehir Ticaret Borsası Üye El Kitabı

GİRİŞ



Sizler için hazırlanmış olan bu kitapçık:5174 Sayılı Kanun, Borsamız İç Yönergesi ve İlgili kanun ve yönetmeliklerden oluşmaktadır.

Bu kitapçık, Borsamızda bulunduğunuz Üyelik hayatınız süresince başvuracağınız bir rehber niteliğindedir. Borsamızdan verimli bir şekilde faydalanmanız için özenle okuyup incelemeniz tavsiye edilir.

HAZIRLAYAN: Gülseren ALTIN

Alaşehir Ticaret Borsası Akreditasyon Sorumlusu

İLETİŞİM

Adres: Barış Mahallesi, Osman Akça Tüccarlar Sitesi No:2, Alaşehir/MANİSA

Telefon: 0236 653 13 66

Site Kantar: 0533 397 15 37

Tır Kantarı: 0530 568 63 66

Fax: 0236 654 05 26

Web Sitesi: www.atb.org.tr

E-Posta: alasehirtb@tobb.org.tr

SOSYAL M EDYADA BİZİ TAKİP ETMEK İÇİN



<https://www.facebook.com/alasehirtb>



<https://www.instagram.com/alasehirtb1968/>



<https://x.com/AlasehirTicBors>

İÇİNDEKİLER

ALAŞEHİR TİCARET BORSASI'NIN TARİHÇESİ.....	
KALİTE POLİTİKALARIMIZ.....	
MİSYON-VİZYON.....	
YASAL YÜKÜMLÜLÜKLER VE MEVZUAT.....	
ALAŞEHİR TİCARET BORSASI ORGANLARI.....	
ALAŞEHİR TİCARET BORSASI ORGANİZASYON ŞEMASI.....	
İNSAN KAYNAKLARI.....	
KALİTE- AKREDİTASYON VE DENETİM.....	
NEDEN ÜYE OLMALIYIM ?.....	
NASIL ÜYE OLURUM ?.....	
ÜYELİK KAYDI İÇİN GEREKLİ EVRAKLAR.....	
BORSA İŞLEMLERİN TESCİLİ.....	
TESCİL VE KAYIT ÜCRETLERİ VE YILLIK AİDATLAR.....	
HİZMET STANDART TABLOSU.....	
KURULUŞUNA ÖNCÜLÜK ETTİĞİMİZ KURULUŞLAR.....	
İŞTİRAK VE PROTOKOLLER.....	
ALAŞEHİR TİCARET BORSASI RESMİ WEB SİTESİ.....	

ALAŞEHİR TİCARET BORSASININ TARİHÇESİ

ALAŞEHİR, Türkiye'nin Ege Bölgesi'nde bulunan Manisa ilinin ilçelerinden biridir. Alaşehir Ege Bölgesi'nde Bozdağların Kuzeye bakan yönünde üç tepeler üzerine kurulmuştur. Manisa iline bağlı, yüzölçümü 977 km² olan bir ilçedir. Batısında Salihli, doğusunda Sarıgöl ve Eşme ilçeleri güneyden Nazilli ve Kuyucak, kuzeyden ise Kula ilçeleri ile çevrilidir. Deniz seviyesinden yüksekliği 189m. olan Alaşehir'in Manisa iline uzaklığı 110 km.'dir. Ege denizine uzaklığı kara yolundan 145 km dir.

İlçemiz M.Ö. 150-138 yılları arasında kurulmuş ve "Kardeş Severlik" anlamındaki PHILADELPHIA ismi verilmiştir. Romalılar döneminde Romalıların Anadolu'daki en önemli merkezlerinden biri olmuştur. Bizans'ın da önemli bir askeri üssü olmuş ve bu yüzden birçok saldırıya maruz kalmıştır. Bu dönemde yapılan ve şehri çevreleyen surlar hala günümüzde de görülmektedir. Alaşehir 1389 yılında Yıldırım Bayezid tarafından kesin olarak Türk topraklarına katılmıştır. O tarihte Yıldırım Bayezid Han ne "ALA - ŞEHİR" diyerek bugünkü isminin gelişini hazırlamıştır.

1520' de Kanuni Sultan Süleyman döneminden, 1922 yılına kadar Alaşehir; Aydın ili Saruhan Sancağına bağlı bir ilçe olarak kalmıştır. 1922 yılında, Saruhan Sancağı Aydın ilinden ayrılarak, önce bağımsız sancak 1923 yılında ise Saruhan iline dönüşmüştür. Alaşehir ilçesinin Saruhan iline idari bağlılığı devam etmiştir.

1927 yılında Saruhan ismi Manisa olarak değişmiş; Alaşehir o tarihten bu yana Manisa ilinin ilçesi olarak kalmıştır. Daha önce Alaşehir' e bağlı bir bucak olan Sarıgöl, 1957 yılında Manisa' ya bağlanarak müstakil bir ilçe olmuştur.

Alaşehir ilçesi 02.01.1921 tarihinde teşkilatlanarak belediye olmuş ve Alaşehir' e ait ilk imar planı Mühendis Ali Bey tarafından 1922' li yıllarda "Şehir Yerleşim Planları" adı ile hazırlanmıştır. İlçenin ilk resmi imar planı 1971 yılında yapılmıştır. Bu imar planı 1977 yılında yenilenmiş, 1987 yılında da tekrar düzenlenmiştir, ilçenin imar planı 28 paftadan ibadettir.

Alaşehir belediye sınırları içerisinde 15 mahalle bulunmaktadır. Belediye' ye ait 2001 yılında tamamlanan 1710 hektarlık halihazır harita mevcuttur. Belediye mücavir alanı 1663 hektarlık bir sahayı kapsarken, 73 hektarlık alanda imar planı çalışması yapılmıştır. Belediye meclisi tarafından (2000 Aralık - 2001 Mart tarihlerinde yapılan toplantılarda) mücavir alanın kuzey ve doğu yönünde genişletilmesi kararı alınmıştır. Bu yöndeki çalışmalar halen sürdürülmektedir.

İlçenin alt yapısıyla ilgili olarak 1984 yılında İller Bankası aracılığıyla bir proje hazırlanmış, o tarihte başlayan çalışmalar aralıksız sürdürülmüş, 2001 yılı sonunda döşenen kanalizasyon hattı 75 km' yi bulmuştur.

1980 yılına kadar ilçenin içme suyu ihtiyacı kuyulardan faydalanılarak karşılanmış, 1984 yılında terfi sistemi yapılarak su ihtiyacının giderilmesine devam edilmiştir.

Belediye içme suyu Afşar Barajı'nda ve Evrenli köyünde bulunan (sondaj kuyularından) yaklaşık 17 kilometreden İller Bankası tarafından döşenen İsale hattı ile gelmekte ve ilçe merkezine yaklaşık 80 km' lik bir hatla dağıtılmaktadır. 2001 yılında yetersiz gelmeye başlayan su kaynaklarına ilaveten belediye tarafından başlatılan su arama sondaj çalışmaları sürdürülmektedir.

2001 yılında yapılan çalışmalar sonucunda, ilçe hudutları dâhilinde 480 hektar meskûn ve 1230 hektar da gayri meskûn alan olduğu tespit edilmiştir. Meskûn alanda 1847 adet işyeri, 3800 adet de tek ve çok katlı konut bulunmaktadır.

1999 yılında yaşanan Marmara depreminden sonra Alaşehir' de zemin etüt çalışmaları titizlikle yapılmaya, başlanmış binaların ruhsatlandırılması konusu sıkı takibe alınmış ve konutlarda kat sınırlandırılması getirilmiştir.

Alaşehir, İç Ege Bölgesi'nde, Batı Anadolu'daki doğu-batı yönlü ovalardan biri olan Gediz Ovası'nın doğu kesiminde bulunmaktadır. Yüzölçümü 977 km²'dir.

Alaşehir ilçe merkezi 28 derece 31 dakika 38 saniye doğu boylamı, 38 derece 21 dakika 41 saniye kuzey enlemi üzerinde bulunmaktadır

İlçe merkezinin deniz seviyesinden yüksekliği 189 metredir.

Yeryüzü şekilleri;

İlçe, Alaşehir çayının da içinden aktığı bir grabenden ve bunu güneyden ve kuzeyden sınırlayan oldukça yüksek plato ve dağlardan ibarettir. İlçenin coğrafi alanı içerisinde dört önemli jeomorfolojik ünite bulunmaktadır. Bu jeomorfolojik üniteler güneydeki Bozdağlar kütlesi, kuzeyindeki Uysal dağları kütlesi ve bu iki dağ kütlesi arasındaki Alaşehir Ovası ve güneydoğusundaki engebeli Uluderbent Çayı Vadisi'dir.

Bozdağların ortalama yükseltisi 1000–1100 m kadar olan plato yüzeyleri üzerinde bazı yerlerde yükseltisi 2000 metreyi aşan doğudan batıya doğru Dindarlı Dağları (1040 m), Çaldağı (1430 m), Karaöküz Dağı (1396 m), Hacıalıklarığı (1839 m), Gözlübaba Dağı (1879 m), Çulha Dağı (1555 m), Karadağ (1400 m) ve Kartal Tepe (2070 m) gibi yüksek doruklar bulunmaktadır. Genel olarak 1000 m yükseklikte bulunan kuzeydeki dağlık kütleyi ise, doğudan batıya doğru sırasıyla Uysal Dağları (1311 m), Umurbaba Dağı (1555 m), Karadağ (1108 m) ve Kaysan Tepe (1135 m) oluşturmaktadır.

Gediz Nehri'nin bir kolu olan Alaşehir Çayı'nın içinden aktığı Alaşehir Ovası, doğuda Kocaçay'ın dar bir yarma vadiden çıkıp ovaya dahil olduğu kesimden başlamakta, Alaşehir çayının Gediz nehrine kavuştuğu Salihli Ovası'na kadar devam etmektedir. 8 ilâ 15 km genişliğindeki ova verimli topraklara sahiptir. Alaşehir çayının kuzeyden güneye doğru akan önemli bir deresi olmamasına karşın güneyde Alaşehir Derbendi, Buldan Derbendi, Sarıkız çayı, Zeytin Çayı, Avra Çayı, Şahyar Deresi, Alkan Çayı, Kurudere, Değirmendere ve Göbekli Deresi gibi güneyden kuzeye doğru akan dereleri vardır.

Gediz grabeninin doğu bölümünü oluşturan Alaşehir çayı vadisi, Batı Anadolu Fay kuşağı içerisinde deprem riskinin yüksek olduğu bir sahadır. Kandilli Rasathanesi kayıtlarına göre 28 Mart 1969 tarihinde 6,5 büyüklüğünde bir deprem meydana gelmiş; bu depremde 68 kişi ölmüş, 4651 konutta yıkılmış veya çok ağır hasar görmüştür.

İklim;

İlçede Akdeniz ikliminden karasal iklime geçiş özelliği gösteren bir iklim egemendir. Genel olarak ılıman bir iklimin geçtiği Alaşehir'de yaz ayları oldukça sıcak ve kurak geçer. Kışlar soğuk ve kar yağışlıdır. Yazın bölgede sıcaklığın 40 dereceye kadar çıktığı görülür. Kışın yıllık yağış ortalaması 500 mm³ olup yağışların büyük bir kısmı kış aylarında düşer.

KALİTE POLİTİKAMIZ

- Kurumsallığımızın göstergesi olan Kalite Yönetim Sistemini Borsamızda etkin kılmak, amacımıza ulaşmak, için kendimize ait kalite hedefleri belirlemek, bu hedeflerin takipçisi olmak ve sürekli iyileştirmek,
- Üyelerimizin ihtiyaçlarını etkin ve kaliteli hizmet anlayışı içinde geri bildirimlerini göz ardı etmeden yönetmek, üye memnuniyetinin sürekliliğini sağlamak ve memnuniyet oranını arttırmak,
- Ulusal ve uluslararası ticari işbirliği kültürünü üyelerimiz arasında yaygınlaştırmak,
- Tüm çalışanlarımızın, dürüst, hoşgörülü, saygılı ve özverili bir çalışma ortamında bulunmalarını sağlamak, sürekli iyileştirmek, hizmetlerimizi ilk seferinde ve her seferinde zamanında ve tam yapmak,

- Üyelerimizin ve çalışanlarımızın bir ekip ruhu içerisinde eğitimini, gelişimini ve sürekli iyileştirilmesini sağlayacak ortam yaratmak,
- Tüm bu hizmetlerimizi, İlgili mevzuat doğrultusunda, Çağdaş yönetim anlayışı ve Kurumsal Yönetim İlkeleri çerçevesinde kentin ve bölgenin ticari ve ekonomik yapısını paydaşlarımızla işbirliği ve proje ortaklığı içerisinde geliştirmek ve sürekliliğini sağlamak,

MİSYON

Yasal yükümlülüklerimiz çerçevesinde hizmet kalitemizi arttırıp çeşitlendirmek, üyelerimiz ve yerel kurumlar ile iş birliği yaparak vizyonumuzu gerçekleştirmek. İlçemizin, üyelerimizin ve üreticilerimizin gelişmesine katkı sağlamak.

VİZYON

Bölgemizin güçlü olan tarım ürünlerinin tanıtımı ve pazarlanmasında etkin çalışmalar yaparak dünya ölçeğinde olan kuru üzümdeki liderliğimizi, sofralık üzüm ihracatında da yakalayarak bir numara olmak.

Kurumsal gelişimde yönümüzü ve kaynak kullanımında planlarımızı hizmetlerimizin kalitesinin ve uluslararası bilinirliğimizin arttırılmasına odaklanmak.

YASAL YÜKÜMLÜLÜKLER VE MEVZUAT

- Anayasa (TOBB'la ilgili madde 135) (doc)
- 5174 Sayılı Türkiye Odalar ve Borsalar Birliği ile Odalar ve Borsalar Kanunu
- 5174 Sayılı Kanun Uyarınca Çıkarılan Yönetmelikler
- Personel ile İlgili Kanun ve Yönetmelikler

Diğer Yönetmelikler

Esaslar

- Genelgeler ve Bakanlık Görüşleri
- 5590 Sayılı Kanun ve 88/12497 Sayılı Tüzük ile İlgili Eski Mevzuat
- Alacakların Yeniden Yapılandırılması Hakkında Kanun (Oda, Borsa ve Birlik aidatlarının yeniden yapılandırılması ile ilgili hükümler) (doc) Bazı Alacakların Yeniden Yapılandırılması Hakkında Kanun (doc)
- 5300 Sayılı Kanun
- 5300 Sayılı Kanun Uyarınca Çıkarılan Yönetmelikler

SEÇİMLERDE KULLANILACAK YETKİ BELGESİ ÖRNEĞİ

- İş Dünyası İçin Kişisel Verilerin Korunması Kanununa Uyum Kılavuzu
- Fire, Zayıt ve Randıman Oranları, Örf, Adet ve Teamüller ile Uyulması Zorunlu Mesleki Kararlar
- Fire, Zayıt ve Randıman Oranları
- Örf, Adet ve Teamüller
- Uyulması Zorunlu Mesleki Kararlar

ALAŞEHİR TİCARET BORSASININ KURULUŞU VE AMACI

Borsalar ticarî ihtiyaçların gerekli kıldığı illerde, Birliğin olumlu görüşü üzerine Bakanlıkça kurulur.

Ülke, bölge ve uluslararası düzeyde faaliyet göstermek üzere özel nitelikli borsalar da kurulabilir.

Bölge borsaları kurulabilmesi; bölge illerindeki toplam üye sayısının yarısından fazlasının, Birliğe yazılı müracaatı veya borsa meclislerinin ayrı ayrı üye tam sayısının üçte ikisinin kararı ve Birliğin olumlu görüşü üzerine Bakanlığın kararı ile gerçekleşir. Bölge borsasının kurulması ile kurucu borsalar şube haline dönüşür.

Ülke ve bölge borsaları da, ticaret borsalarına ilişkin hükümlere tâbidir.

Borsalar, Birliğin olumlu görüşü alınarak Bakanlık tarafından çıkarılacak yönetmelikle belirlenecek borsacılık şartlarını esas alan ortak kriterler doğrultusunda, yapılacak hizmete uygun ve yeterli örgütlenme, alt yapı, donanım ve gerekli personeli sağlamak zorundadırlar.

Borsaların niteliklerine göre sınıflandırılması, Birliğin olumlu görüşü alınarak Bakanlık tarafından çıkarılacak yönetmelikle düzenlenir.

Dışarıda yerleşik kişiler, uluslararası nitelikteki borsalarda işlem yapabilir.

ALAŞEHİR TİCARET BORSASININ GÖREVLERİ

- a) Borsaya dahil maddelerin, borsada alım satımını tanzim ve tescil etmek.
- b) Borsaya dahil maddelerin borsada oluşan her günlük fiyatlarını usulü dairesinde tespit ve ilân etmek.
- c) Alıcı ve satıcının, teslim ve teslim alma ile ödeme bakımından yükümlülüklerini, muamelelerin tasfiye şartlarını, fiyatlar üzerinde etkili şartları ve ihtilaf doğduğunda ihtiyari tahkim usullerini gösteren ve Birliğin onayıyla yürürlüğe girecek genel düzenlemeler yapmak.
- d) Yurt içi ve yurt dışı borsa ve piyasaları takip ederek fiyat haberleşmesi yapmak, elektronik ticaret ve internet ağları konusunda üyelerine yol göstermek.
- e) 51 inci maddedeki belgeleri düzenlemek ve onaylamak.
- f) Borsaya dahil maddelerin tiplerini ve vasıflarını tespit etmek üzere lâboratuvar ve teknik bürolar kurmak veya kurulmuşlara iştirak etmek.
- g) Bölgeleri içindeki borsaya ilişkin örf, adet ve teamülleri tespit etmek, Bakanlığın onayına sunmak ve ilân etmek.
- h) Borsa faaliyetlerine ait konularda ilgili resmî makamlara teklif, dilek ve başvurularda bulunmak; üyelerinin tamamı veya bir kesiminin menfaati olduğu takdirde bu üyeleri adına veya kendi adına dava açmak.

- ı) Rekabeti bozucu etkileri olabilecek anlaşma, karar ve uyumlu eylem niteliğindeki uygulamaları izlemek ve tespiti halinde ilgili makamlara bildirmek.
- j) Mevzuatla bakanlıklara veya diğer kamu kurum ve kuruluşlarına verilen işlerin, bu Kanunda belirtilen kuruluş amaçları ve görev alanı çerçevesinde borsalara tevdi halinde bu işleri yürütmek.
- k) Üyelerinin ihtiyacı olan belgeleri vermek ve bunlara ilişkin gerekli hizmetleri yapmak.
- l) Yurt içi fuarlar konusunda yapılacak müracaatları değerlendirip Birliğe teklifte bulunmak.
- m) Sair mevzuatın verdiği görevlerle, ilgili kanunlar çerçevesinde Birlik ve Bakanlıkça verilecek görevleri yapmak.

ALAŞEHİR TİCARET BORSASI MECLİSİ

Borsa meclisi, meslek gruplarınca dört yıl için seçilecek üyelerden oluşur. Meslek komiteleri beş kişiden oluşan gruplarda ikişer, yedi kişiden oluşan gruplarda üçer, dokuz kişiden oluşan gruplarda dörder, on bir kişiden oluşan gruplarda beşer meclis üyesi seçilir. Ayrıca aynı sayıda yedek üye seçilir. En az yedi meslek grubu kurulamayan borsalarda meclisler borsaya kayıtlı olanların kendi aralarından seçecekleri on dört üye ile kurulur. Ayrıca aynı sayıda yedek üye seçilir. Bu takdirde meslek komitelerinin görevleri meclislerce seçilecek ihtisas komisyonları tarafından yerine getirilir.

Meclis, kendi üyeleri arasından dört yıl için bir başkan, bir veya iki başkan yardımcısı seçer.

Meclis üyeliğine seçilen gerçek kişiler ile tüzel kişilerin gerçek kişi temsilcileri, aynı faaliyet alanında bulunan odalar ve borsaların meclisleri ile 17.7.1964 tarihli ve 507 sayılı Kanuna göre kurulmuş odaların ancak birinde görev alabilirler.

Meclis başkan ve yardımcıları, yönetim ve disiplin kurulu başkanlığına ve üyeliğine seçilemezler.(İptal beşinci fıkra: Anayasa Mahkemesi'nin 10/1/2013 tarihli ve E.: 2012/128, K.: 2013/7 sayılı Kararı ile.)

ALAŞEHİR TİCARET BORSASI ORGANLARI VE GÖREVLERİ

- a) Meclis
- b)Yönetim Kurulu
- c)Disiplin Kurulu
- d)Akreditasyon Kurulu
- e)Komisyonlar(Hesapları İnceleme Komisyonu, Üzüm ve Kiraz İhtisas Komisyonu)

BORSA MECLİSİ

Borsa meclisi, meslek gruplarınca dört yıl için seçilecek üyelerden oluşur. Meslek komiteleri beş kişiden oluşan gruplarda ikişer, yedi kişiden oluşan gruplarda üçer, dokuz kişiden oluşan gruplarda dörder, on bir kişiden oluşan gruplarda beşer meclis üyesi seçilir. Ayrıca aynı sayıda yedek üye seçilir. En az yedi meslek grubu kurulamayan borsalarda meclisler borsaya kayıtlı olanların kendi aralarından seçecekleri on dört üye ile kurulur. Ayrıca aynı sayıda yedek üye seçilir. Bu takdirde meslek komitelerinin görevleri meclislerce seçilecek ihtisas komisyonları tarafından yerine getirilir.

Meclis, kendi üyeleri arasından dört yıl için bir başkan, bir veya iki başkan yardımcısı seçer.

Meclis üyeliğine seçilen gerçek kişiler ile tüzel kişilerin gerçek kişi temsilcileri, aynı faaliyet alanında bulunan odalar ve borsaların meclisleri ile 17.7.1964 tarihli ve 507 sayılı Kanuna göre kurulmuş odaların ancak birinde görev alabilirler.

Meclis başkan ve yardımcıları, yönetim ve disiplin kurulu başkanlığına ve üyeliğine seçilemezler.

(İptal beşinci fıkra: Anayasa Mahkemesi'nin 10/1/2013 tarihli ve E.: 2012/128, K.: 2013/7 sayılı Kararı ile.)

BORSA MECLİSİNİN GÖREVLERİ

- a)** Borsa yönetim kurulu ve disiplin kurulu üyelerini seçmek.
- b)** Kendi üyeleri arasından Birlik genel kurul delegelerini seçmek.
- c)** Yönetim kurulu tarafından yapılacak teklifleri inceleyip karara bağlamak.
- d)** Çalışma alanları içindeki örf, adet ve teamülleri tespit ve ilân etmek.
- e)** Aylık mizanı ve aktarma taleplerini incelemek ve onaylamak.
- f)** Borsada gerçekleştirilen işlemlerden veya üyelerin yapmış oldukları sözleşmede yer alması halinde bu sözleşmelerle ilgili olarak çıkan ihtilafları çözmekle görevli tahkim müesseseleri oluşturmak.
- g)** Borsa dışında yapılan işlemlerden doğabilecek ihtilafların çözümü için, mahkemeler tarafından istenecek bilirkişi listesini onaylamak.
- h)** Borsa üyeleri hakkında disiplin kurulu tarafından teklif edilecek cezalara karar vermek.
- ı)** Yıllık bütçe ve kesin hesapları onaylamak ve yönetim kurulunu ibra etmek, sorumluluğu görülenler hakkında takibat işlemlerini başlatmak.
- j)** Taşınmaz alımına, satımına, inşa, ifraz, tevhit ve rehnine ve ödünç para alınmasına, kamulaştırma yapılmasına ve bu Kanun hükümleri çerçevesinde şirketlere ortak olmaya karar vermek.
- k)** Borsa iç yönergesini kabul etmek ve Birliğin onayına sunmak.
- l)** Borsaya dahil maddelerden hangilerinin, daha sonra tescil ettirmek şartıyla, borsa yerinin dışında alınıp satılabileceğini belirlemek ve bu şekilde alınıp satılacak maddelerin otuz günün geçmemek kaydıyla tescil edilmesine ilişkin süreyi belirlemek.
- m)** Yönetim kurulunca borsaya kayıt zorunluluğuna veya üyelerin derecelerine ilişkin olarak verilecek kararlara karşı yapılan itirazları incelemek ve kesin karara bağlamak.
- n)** Mesleklere ve sorunlara göre ihtisas komisyonları kurmak.
- o)** Yurt içi ve dışı sınaî, ticarî ve ekonomik kuruluşlara üye olmak ve kongrelerine delege göndermek.
- p)** Tahsili imkânsızlaşan alacakların takibinden vazgeçme veya ölen, ticareti terk eden ve borsaya olan aidat borçlarını yangın, sel, deprem ve benzeri tabii afetler gibi iradesi dışında meydana gelen mücbir sebeplerden dolayı ödeme güçlüğü içinde olan üyelerin aidat anapara ve gecikme zammı borçlarının affı ve/veya yeniden yapılandırılmaları ile borsa veya üyeler adına açılacak davalar konusunda yönetim kurulundan gelen teklifleri inceleyip karara bağlamak ve gerekli gördüğünde bu yetkisini yönetim kuruluna devretmek.
- r)** Borsaya veya Türk ekonomi hayatına önemli hizmetler vermiş kimselere meclisin üye tam sayısının üçte ikisinin kararıyla şeref üyeliği vermek.
- s)** İlgili mevzuatla verilen diğer görevleri yerine getirmek.

BORSA YÖNETİM KURULU

Borsa yönetim kurulu, dört yıl için seçilen, meclis üye sayısı yirmiden az olan borsalarda beş; yirmi ile yirmidokuz arasında olanlarda yedi; otuz ile otuzdokuz arasında olanlarda dokuz; kırk ve daha fazla olanlarda onbir kişiden oluşur.

Meclis kendi üyeleri arasından yönetim kurulunun başkanını, asıl ve yedek üyelerini tek liste halinde seçer. Yönetim kurulu, kendi üyeleri arasından dört yıl için bir veya iki başkan yardımcısı ve bir sayman üye seçer.

(İptal üçüncü fıkra: Anayasa Mahkemesi'nin 10/1/2013 tarihli ve E.: 2012/128, K.: 2013/7 sayılı Kararı ile.)

Bir borsanın yönetim kurulu başkan veya üyeleri, aynı zamanda başka bir borsa veya odanın meclisinde görev alamaz.

Toplantı gündemi başkan veya yokluğunda yetkilendirdiği başkan yardımcısı tarafından belirlenir. Ayrıca yönetim kurulu üyelerinin en az üçte birinin başvurusu ile en geç toplantının başlamasından önce, gündeme yeni madde eklenir.

BORSA YÖNETİM KURULUNUN GÖREVLERİ

- a) Mevzuat ve meclis kararları çerçevesinde borsa işlerini yürütmek.
- b) Bütçeyi, kesin hesabı ve aktarma tekliflerini ve bunlara ilişkin raporları borsa meclisine sunmak.
- c) Aylık hesap raporunu borsa meclisinin incelemesi ve onayına sunmak.
- d) Borsa personelinin işe alınmalarına ve görevlerine son verilmesine, yükselme ve nakillerine usulüne uygun olarak karar vermek.
- e) Borsa personelinin disiplin işlerini bu Kanunda ve ilgili mevzuatta düzenlenen esas ve usuller çerçevesinde karara bağlamak.
- f) Disiplin kurulunun soruşturma yapmasına karar vermek.
- g) Bu Kanun uyarınca verilen disiplin ve para cezalarının uygulanmasını sağlamak.
- h) Borsada gerçekleştirilen işlemlerden doğacak ihtilafları çözmekle görevli hakem kurulunu belirlemek.
- i) Borsa dışında yapılan işlemlerden doğabilecek ihtilafların çözümü için, mahkemeler tarafından istenecek hakem ve bilirkişi listelerini hazırlamak ve onaylanmak üzere meclise sunmak.
- j) Bu Kanunda ve ilgili mevzuatta öngörülen belgeleri tasdik etmek.
- k) Borsanın bir yıl içindeki faaliyeti ve bölgesinin iktisadî durumu hakkında yıllık rapor hazırlayıp meclise sunmak.
- l) Hazırladığı iç yönergeyi meclise sunmak.
- m) Borsaya ait her türlü incelemeyi yapmak, endeks ve istatistikleri tutmak ve başlıca maddelerin borsada oluşan fiyatlarını tespit etmek ve bunları uygun vasıtalarla ilân etmek.
- n) Yüksek düzeyde vergi ve tescil ücreti ödeyen, ihracat yapan, teknoloji geliştiren üyelerini ödüllendirmek.
- o) Bütçede karşılığı bulunmak kaydıyla sosyal faaliyetleri desteklemek ve özendirme, bağış ve yardımlarda bulunmak, burs vermek, meclis onayı ile okul ve derslik yapmak.

p) Bu Kanunla ve sair mevzuatla borsalara verilen ve özel olarak başka bir organa bırakılmayan diğer görevleri yerine getirmek.

BORSA YÖNETİM KURULUNU YETKİLERİNİN DEVRİ

Borsa yönetim kurulu, gerekli hallerde, yetkilerinden bir kısmını başkana, üyelerinden birine veya birkaçına yahut genel sekretere devredebilir.

TOBB GENEL KURUL DELEGESİ

Alaşehir Ticaret Borsası TOBB Genel Kurul Üyesi 3 kişiden oluşmaktadır.

BORSA DİSİPLİN KURULU

Borsa disiplin kurulu, meclisçe dört yıl için, borsaya kayıtlı olanlar arasından seçilen altı asıl ve altı yedek üyeden oluşur.

Disiplin kurulu, seçimden sonraki ilk toplantısında, üyeleri arasından bir başkan seçer. Başkanın bulunmadığı zamanlarda, en yaşlı üye kurula başkanlık eder.

Disiplin kurulu üyelerinde aranılacak şartlar, Birliğin uygun görüşü alınmak suretiyle Bakanlıkça çıkarılacak yönetmelikle belirlenir.

BORSA DİSİPLİN KURULUNUN GÖREVLERİ

a) Borsa üyelerinin disiplin soruşturmalarını bu Kanunda ve ilgili mevzuatta öngörülen usul ve esaslara uygun olarak yürütmek.

b) Meclise, borsa üyeleri hakkında disiplin ve para cezası verilmesini önermek.

BORSA AKREDİTASYON KURULU

Alaşehir Ticaret Borsası Ulusal ve Uluslararası ölçekte bir standardının oluşturulması için çalışmalar yapar. Borsanın kısa, orta ve uzun vadeli stratejik planları oluşturur ve takibini yapar.

Faaliyetleri ve çıktıkları kalite yönünden değerlendirir. Bunun için ölçme-değerlendirme metotları araştırır, uygun metotları uygular, sonuçları göden geçirir. Verilen eğitim programının amaçlarına ve hedeflerine uygunluğu gözden geçirir, gerektiğinde paydaş görüşleri toplar, hedeflerin iyileştirilmesi için düzenlemeler ve denetlemeler yapar.

Raporlama ve Toplanma Sıklığı; Her yılsonunda ve ortasında en az 4 kez toplanarak Stratejik Plan Hedef İzleme ve Ölçme Tabloları değerlendirilir.

Alaşehir Ticaret Borsası Akreditasyon Kurulu 5 kişiden oluşur.

KOMİSYONLAR

Borsa Muamelat Yönetmeliği

Madde 75 — Meclis/şube meclisi, üyelerinin seçiminin kesinleşmesinden itibaren yapacağı ilk toplantısında (Değişik ibare: RG-20/1/2021-31370) yönetim kurulu üyesi olmayan üyeleri arasından hesapları inceleme komisyonunu seçer. Hesapları inceleme komisyonu üyelerinin görev süresi yerlerine yenileri seçilinceye kadar devam eder. Ayrıca meclis/şube meclisi, kendi üyeleri arasından mesleklere ve sorunlara göre ihtisas komisyonları kurabilir veya kurulmuş olanları kaldırılabilir.

Komisyonlar, en az üç en çok yedi üyeden oluşur. Komisyonlar ilk toplantısında üyeleri arasından bir başkan ve bir başkan yardımcısı seçer. Komisyona başkan, yokluğunda yardımcısı başkanlık eder.

Komisyonlar üye tam sayısının çoğunluğuyla toplanır ve kararlar toplantıya katılanların oy çokluğuyla alınır. Toplantılarda çekimser oy kullanılmaz. (Ek cümle: RG-20/1/2021-31370) Sayman üye, oy kullanmamak koşuluyla hesapları inceleme komisyonu toplantılarına katılabilir.

Bu Yönetmelikte organ üyeleri için öngörülen hazirun cetveli ile toplantı devam çizelgesi, ilgili komisyon başkanı tarafından tutulur ve muhafaza edilmek üzere genel sekretere/şube müdürüne verilir. (Ek cümle: RG-20/1/2021-31370) Bu Yönetmeliğin 17'nci maddesi hükümleri, komisyon üyeleri ile sayman üyenin komisyon toplantılarına çağrılmasında da kıyasen uygulanır.

Komisyon çalışmalarına izinsiz ve mazeretsiz olarak üç birleşim katılmayan üyenin durumu komisyon başkanı, yokluğunda yardımcısı tarafından bir tutanakla meclis/şube meclisi başkanlığına bildirilir. Bu üye hakkında meclisçe/şube meclisince komisyon üyeliğinden düşürülme kararı verilebilir. Komisyonlarda üye sayısının herhangi bir nedenle toplantı yeter sayısının altına düşmesi halinde, boşalan komisyon üyelikleri için meclisçe/şube meclisince yeniden seçim yapılır.

Komisyon, çalışmalarında genel sekreter/şube müdürü veya hizmet birimi yetkililerinin görüşüne başvurabilir. Genel sekreter/şube müdürü veya hizmet birimi yetkilileri komisyona yardımcı olmakla yükümlüdür.

Komisyon toplantılarının hizmet binasında yapılması esastır. Zorunlu hallerde hizmet binası dışında da toplanabilir.

HESAPLARI İNCELEME KOMİSYONU

Hesapları İnceleme Komisyonu, Meclisin seçeceği üç asil, üç yedek meclis üyesinden oluşur. Her ay meclis toplantısından önce toplanarak Yönetim Kurul tarafından mecliste görüşülmek üzere havale edilen aylık, mizan, bilanço, gelir-gider tablosu ve bütçe raporunu inceler ve meclise arz eder.

ÜZÜM VE KİRAZ İHTİSAS KOMİSYONU

Üzüm ve Kiraz Komisyonu; üzüm ve kiraz ürünlerine ilişkin üretim, kalite, pazarlama ve ihracat süreçlerini izleyen, sektörel sorunları tespit ederek ilgili mercilere görüş ve öneriler sunan ürün ihtisas komisyonudur.

ÜZÜM VE KIRAZ İHTİSAS KOMİSYONUN GÖREVLERİ

a.)Sektörel İzleme ve Değerlendirme

- Üzüm ve kiraz üretimi, verim, kalite ve rekolte durumlarını takip etmek.
- İç ve dış piyasa gelişmelerini izlemek.
- Fiyat hareketleri ve arz-talep dengesini değerlendirmek.

b.) Sorun Tespiti ve Çözümü Önerileri

- Üretici, tüccar ve ihracatçıların karşılaştığı sorunları belirlemek.
- Üretim, depolama, paketleme ve pazarlama aşamalarındaki aksaklıklara yönelik çözüm önerileri geliştirmek.

c.)Kalite, Standart ve Mevzuat Çalışmaları

- Ürün kalite standartlarının geliştirilmesine katkı sağlamak.
- Ulusal ve uluslararası mevzuat değişikliklerini takip etmek.
- İlgili kurumlara görüş ve öneriler sunmak.

d.)İhracat ve Pazarlama Faaliyetleri

- İhracatı artırmaya yönelik öneriler geliştirmek.
- Yeni pazarlar ve alternatif pazarlama yöntemleri konusunda çalışma yapmak.
- Markalaşma ve katma değerli ürünlere ilişkin öneriler sunmak.

e.)Eğitim ve Bilgilendirme

- Üreticilere ve sektör paydaşlarına yönelik eğitim, bilgilendirme ve farkındalık çalışmaları önermek.
- İyi tarım uygulamaları ve sürdürülebilir üretim konularında katkı sağlamak.


f.) Kurumlar Arası İş Birliği

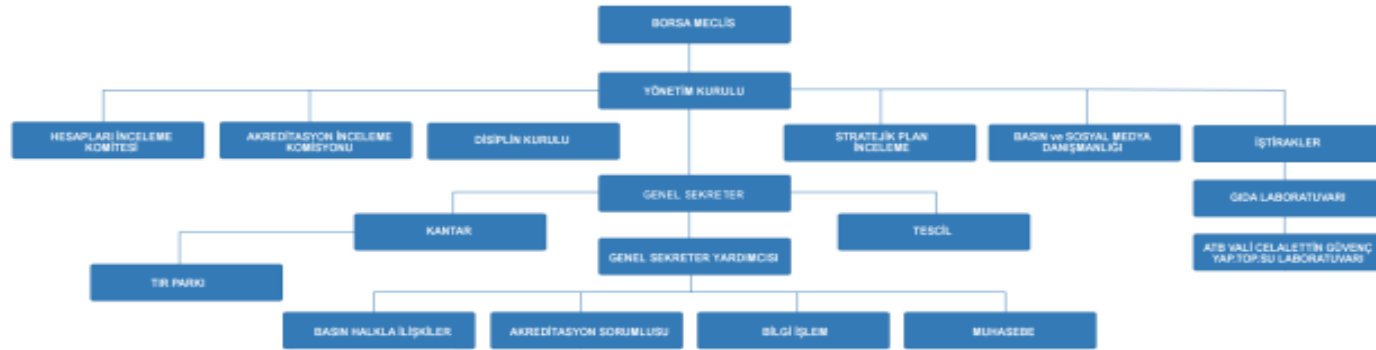
- Tarım ve Orman Bakanlığı, TOBB, odalar, borsalar ve ilgili kurumlarla koordinasyon sağlamak.
- Ortak projeler ve çalışmalar geliştirmek.

g.)Raporlama ve Görüş Bildirme

- Meclis, yönetim kurulu veya ilgili karar mercilerine rapor sunmak.
- Sektöre ilişkin talep, öneri ve değerlendirmeleri yazılı olarak iletmek.

ALAŞEHİR TİCARET BORSASI ORGANİZASYON ŞEMASI

	ALAŞEHİR TİCARET BORSASI ORGANİZASYON ŞEMASI	Yayın Tarihi : 31.10.2012
		Rev. No : 03
		Ref. No : ATB-OEK-01
		Sayfa No : A



Hazırlayan: Genel Sekreter	Onaylayan: Yönetim Kurulu Başkanı

İNSAN KAYNAKLARI

Alaşehir Ticaret Borsası olarak çalışanları kaynak olduğu bilinciyle, evrensel değerlerin uygulandığı, birbirine güvenen üretken, yeniliklere açık, çevreye duyarlı bir kurum kültürü oluşturmak ve kişilerin çalışmak için öncelikle tercih ettikleri bir kurumun olunması hedeflenmektedir.

Personel için gerekli alt yapı, teknik ve sosyal imkanlar oda içerisinde hazır bulundurulmaktadır. Personel seçimlerinde iş konusunda yeterlilikleri göz önünde bulundurulmakta ve mesleki gelişim için talep edilen eğitimler sağlanmaktadır.

Amacı mevcut durumu tespit ederek olunması gereken noktaya varmak için yapılması gerekenleri ortaya koymak ve uygulamasını desteklemek olan performans yönetimi ile personelin gelişimine katkıda bulunmaktadır.

Alaşehir Ticaret Borsası çalışanlarının kapasitesinin artırılarak Borsa kapasitesinin artırılması amacı ile ihtiyaca yönelik bir eğitim planı hazırlanmakta ve eğitimler bu plan doğrultusunda gerçekleştirilmektedir. Ayrıca üyelerimizden gelen talepler ve/veya ihtiyaçlar doğrultusunda Alaşehir Ticaret Borsası Üyelerine yönelik olarak çeşitli eğitimler düzenlemekte ve bu eğitimler hazırlana eğitim planı çerçevesinde Genel Sekreter sorumluluğunda, Bilgi İşlem-Eğitim ve Araştırma birimi ile ortak gerçekleştirilmektedir.

Alaşehir Ticaret Borsasında şuanda 6 birimde çalışan 10 personel ile faaliyet göstermektedir. Personelin 5 lisans,4 ön lisans ve 1 tanesi ise lise mezunudur. Borsa personeli içinde 3 bayan ve 6 erkek şeklinde dağılım mevcuttur. Personel için gerekli alt yapı, teknik ve sosyal imkanlar Borsa içinde hazır bulundurulması gibi personele yönelik hizmetler ve personel performans sisteminin yürütülmesi gibi diğer işlemler İnsan Kaynakları Bölümü tarafından yürütülmektedir.

BAKANLIK DENETİMİ

Odalar, Borsalar, Birlik ve bunların bağlı ve ilgili kuruluşları, Gümrük ve Ticaret Bakanlığının denetimine tabidir.

KALİTE VE AKREDİTASYON

Borsamız Türkak kalite yönetim sistemi TS EN ISO/IEC 17021 tarafından 9001:2015 Kalite Yönetim Sistemi Belgesine sahiptir.5174 Sayılı Kanun çerçevesinde üye ve kamu hizmetleri Raporla belgelenmiş bir kalite tetkiki sonunda, kalite yönetim sisteminin aşağıda belirtilen teknik spesifikasyonun şartlarını yerine getirdiği kanıtlanmıştır.

Sertifika kayıt no:489992 QM15, Geçerliliğin başlama tarihi:15.03.2019, Geçerliliğin sona eriş tarihi:14.03.2022 ve Sertifikalandırmaya ilişkin kalite tetkiki:20.10.2018'dir.

Oda/Borsaların arasında kalite bilincinin yerleştirilmesi, Oda ve Borsa sisteminin iş dünyası nezdinde saygınlığının ve hizmet kalitelerinin iyileştirilmesi, Oda ve Borsa sistemlerinin birbirine yakınlaşmasının sağlanması suretiyle Avrupa Oda/Borsa Sistemine uyumunun sağlanması amaçlarıyla TOBB Oda/Borsa Akreditasyon sistemine 2013 yılında başvuru yapmış olup,2024 yılında 5 yıldızlı Borsalar arasında yerini alıp Akredite Borsa olmuştur.

Üyelerimize daha iyi hizmet vermek amacıyla, her yıl öz değerlendirme yapılması ve 3 yılda bir Türk Loydu Denetçileri tarafından denetim gerçekleştirilmesi suretiyle; Kalite Yönetim Sistemi ve Akreditasyon Sistemi çerçevesinde üye memnuniyeti odaklı faaliyetler sürdürülmektedir.

NEDEN ÜYE OLMALIYIM?

TÜRKİYE ODALAR VE BORSALAR BİRLİĞİ ODALAR VE BORSALAR KANUNU

Kanun No:5174 Kabul Tarihi:18.05.2004 TİCARET BORSALARINA KAYIT ZORUNLULUĞU

5174 Sayılı Kanunun 32'inci maddesine göre:

Ticaret Borsası kotasyonuna dahil maddelerin alım veya satımı ile uğraşanlar, buldukları yerin Borsasına kaydolmak zorundadırlar. Buna uyamayanların kayıtları, Borsaca re'sen yapılır ve kendilerine tebliğ edilir. Meslek gruplarına göre yapılacak bu üye kayıtları elektronik ortamda Bakanlık ve Birlik bünyesinde düzenlenen ortak veri tabanında güncel olarak tutulur.

Borsaya kayıt zorunluluğunda olanların durumlarında meydana gelen ve Türk Ticaret Kanununa göre tescil ve Türk Ticaret kanuna göre tescil ve ilan gereken her türlü değişkenliğin, gerçekleşmesinden itibaren bir ay içinde kayıtlı oldukları borsalara bildirilmesi gerekir. İlgili sicile tescilli zorunlu olup da kanuni şekil ve sürede tescil ettirilmemiş olan bir hususu haber alan ilgili Borsa, bu zorunluluğu yerine getirmeyenlerin durumlarını gerekli sicil değişikliklerinin yapılması için ilgili sicil memurluğuna bildirir. Sicil memurluğu bu bildirim üzerine gerekli işlemleri yapmakla yükümlüdür.

Merkezi Borsa çalışma alanı dışında bulunmakla beraber, Borsa çalışma alanı dışında bulunmakla beraber, Borsa çalışma alanı içinde faaliyet gösteren gerçek ve tüzel kişilerin, ticaret veya esnaf siciline tescil edilmemiş şube, irtibat bürosu, fabrika, temsilcilik, depo alım-satım yeri ve buna benzer ünitelerinin de Borsaya kaydolmaları gerekir.

İçinde bulunulan yıldan önceki son iki yıldan itibaren adresleri ve durumları tespit edilmeyen ve içinde bulunulan yıldan itibaren adresleri ve durumları tespit edilmeyen ve içinde bulunulan yıldan önceki son iki yılda, Borsa maddeleri üzerine alımı-satımı bulunmayan üyelerin isimleri, Borsa Meclisi kararıyla meslek grupları ve seçmen listelerinden silinir, aidat tahakkukları durdurulur ve bunlar Borsa hizmetlerinden yararlanamazlar.

Yukarıdaki, fıkroda anılan Borsa Meclisi kararını takip eden yılbaşından itibaren iki yıl içerisinde, İlgilinin üyesi bulunduğu Borsaya müracaatla adres ve durumunu bildirilmemesi halinde, Borsa Yönetim Kurulunun teklifi ve durumunu bildirmemesi halinde, Borsa Yönetim Kurulunun teklifi ve Meclis Kararıyla Borsadan kaydı silinir. Bu süre içinde durumunu bildirenlerin aidat tahakkukları başlatılır.

Ancak bunlar aidat borçlarını ödemedikçe seçmen listelerine tekrar kaydedilmezler. Borsaya dahil maddelerin üretici veya seri halde üretim yapmaksızın doğrudan tüketiciye satış yapan imalatçıları, borsalara kaydolmaksızın dahi kendi mallarını borsada satabilirler.

NASIL ÜYE OLURUM?

5174 Sayılı Kanunun 32'inci maddesine göre Borsalara kayıt zorunluluğu bulunanlar işe başladıkları tarihten itibaren bir ay içinde buldukları yerdeki borsaya kayıt olmak zorundadır. İşe başlama tarihi, alım veya satımın yapıldığı tarihtir. Borsalara kayıt talep üzerine yapılır. Ancak, bu maddenin birinci fıkrasına göre kayıt zorunluluğu yerine getirmeyenler hakkında bu yönetmeliğin 7'inci maddesi hükmü saklıdır. Borsalara talep üzerine veya resen üye kaydı yapılabilmesi için kayıt olmak isteyenlerin ticaret siciline veya esnaf

sanatkarlar siciline kayıtlı olması ve bu kayıtlarda iştiğal konuları arasında Borsaya tabi maddelerin alım veya satımının yer alması şarttır. Kanunu 32'inci maddesinin üçüncü fıkrası hükmü saklıdır.

Hakkında Üyelikten geçici veya uzun süreli çıkarma cezası verilirken ve bu cezalara ilişkin süreli tamamlanan Üyelerden kayıt zorunluluğu bulunanlar, talep üzerine veya resen Borsalara yeniden kaydedilir.

MANİSA TİCARET BORSASINA ÜYELİK KAYDI İÇİN GEREKEN BELGELER

Borsaya Kayıt Yükümlülüğü

5174 sayılı Kanununun 32. maddesi gereğince Borsa Kotasyonuna dahil maddelerin asgari miktarları üzerinde alım veya satım işlemi yapan her firma bulunduğu yerin Borsasına kaydolmak zorundadır. Buna uymayan firmaların kayıtları borsaca re'sen yapılır ve kendilerine bildirilir.

Alaşehir Ticaret Borsasına kayıt yaptırmak için müracaat eden firmaların aşağıdaki bahsi geçen belgeleri tamamlayarak teslim etmeleri gerekmektedir.

GERÇEK KİŞİLERİN KAYDI İÇİN GEREKLİ BELGELER

- Ticaret Borsası Başkanlığına Dilekçe,
- Ticaret veya Esnaf Sicili Gazetesi örneği ya da sicil tasdiknamesi(son 6 aya ait olacak),
- Noter tasdikli imza beyannamesi(son 6 aya ait olacak),
- Kimlik fotokobisi,
- Vergi levhası veya vergi kaydını gösterir belge,
- Yeni çekilmiş 3 adet fotoğraf
- Beyanname, Gerçek Kişi Üye Kayıt Formu(Alaşehir Ticaret Borsası Web sitesinden indirebilirsiniz.)
- Kayıt Ücreti.....TL-

TÜZEL KİŞİLERİN KAYDI İÇİN GEREKLİ BELGELER

- Ticaret Borsası Başkanlığına Dilekçe,
- Ticaret Sicil Gazetesi Örneği,
- Temsilcilerin noter tasdikli imza sirküleri,
- Temsilcilerin yeni çekilmiş 3'er adet fotoğrafları,
- Ortakların ve temsilcilerin kimlik fotokopileri,
- Vergi levhası veya vergi kaydı gösterir belge,
- Beyanname, Tüzel Kişi Üye Kayıt Formu,
- Kayıt Ücreti.....TL-

BORSA İŞLEMLERİNİN TESCİLİ

Madde 46- Borsaya tâbi maddelerin en az miktarları üzerinde yapılan alım satım muamelelerinin borsalara tescili zorunludur. Elektronik ticaret yoluyla yapılan satışlar da bu madde kapsamındadır.

Borsalarca gösterilen yerlerde yapılan işlemler aynı gün, borsa dışında alınıp satılmasına müsaade edilen maddelere ait işlemler en geç otuz gün içinde tescil ettirilir. Geçerli bir neden olmaksızın belirtilen sürelerde tescil zorunluluğunun yerine getirilmemesi durumunda, tescil ücreti yüzde elli fazlasıyla tahsil olunur.

Borsaya tâbi olmamakla birlikte yeterli arz ve talebi bulunan, misli nitelikte tarımsal ürünlerin alım satım işlemleri, alıcı veya satıcının talebine bağlı olarak borsaya tescil edilebilir. Borsaya tâbi maddelerle ilgili alivve ve vadeli alım satım işlemlerine ilişkin tip sözleşmeler ticaret borsalarının hazırlanır. Buna göre düzenlenecek sözleşmeler ticaret borsalarına tescil ettirilir. Bu Kanun hükümlerine tâbi olarak düzenlenen sözleşme, ürün senedi ve benzeri belgeler, 2499 sayılı Sermaye Piyasası Kanunu uyarınca düzenlenen vadeli işlem ve opsiyon sözleşmeleri gibi değerlendirilmez. Bu fıkranın uygulanmasına ilişkin esaslar Birlikçe çıkarılacak yönetmelikle düzenlenir.

Tescil yükümlülüğü aşağıdaki şekilde yerine getirilir:

a) Alıcı ve satıcının aynı borsanın çalışma alanı içinde bulunmaları halinde, işlem borsa örf ve adetlerine göre tespit olunan tarafça o borsaya tescil ettirilir ve tescil ücreti ödenir. Tescil ile yükümlü olan tarafın yokluğu halinde, diğer taraf tescili yaptırmak ve ücretini ödemekle yükümlüdür.

b) Alıcı ve satıcıdan birinin borsanın çalışma alanı içinde, diğerinin dışında olması halinde;

1) İki tarafın bulunduğu yerde borsa mevcut ve mal her iki borsaya tâbi ise ve işlem de yazışma, telgraf, telefon, teleks ile yapılmış veya elektronik ortamda gerçekleştirilmişse, sözleşmenin kabul ile tamam olduğu yerdeki tarafça o yer borsasına tescil ettirilir ve ücreti ödenir. Sözleşmenin nerede kabul ile tamam olduğu tespit edilemediği takdirde, işlem satıcının merkezinin bulunduğu yerdeki borsaya, satıcı tarafından tescil ettirilir ve ücreti ödenir.

2) Taraflardan birinin bulunduğu yerde borsa mevcut değil veya borsa mevcut olmasına rağmen, mal o borsaya dahil değil veya taraflardan biri yurt dışında ise, işlem diğer tarafça kendi merkezinin bulunduğu yer borsasına tescil ettirilir ve ücreti ödenir.

c) Borsaya kayıtlı üyeler, borsanın çalışma alanı dışında yaptıkları ve bu fıkrada belirlenen tescil işlemleri dışında kalan alım veya satımları, kayıtlı buldukları borsalara tescil ettirir ve ücretini öderler.

d) Borsanın çalışma sınırları dışında alım satım yapan taraflardan biri tacir veya sanayici sıfatını haiz olmayan üretici ise, tescil zorunluluğu ve tescil ücretini ödeme yükümlülüğü tacir ve sanayici olan diğer tarafa aittir. Alım satım yapan tarafların her ikisi de tacir veya sanayici sıfatını haiz olmayan üretici ise, tescil zorunluluğu uygulanmaz.

Tescil ücretinin oranı, malın alım satım değeri üzerinden azamî binde ikidir ve bu oranı borsa meclisi belirler. İşlem başına alınacak toplam tescil ücreti tavanı, yıllık aidat tavanının yüzde onundan az ve tamamından fazla olamaz. Ürün senedi tescil ücreti oranı ise alım satım değeri üzerinden en çok onbinde beştir.

İhracatın tescilinden ücret alınmaz.

Borsalar, üyelerinin alım satımlarının tamamını tescil ettirip ettirmediklerini denetlemeye yetkilidirler. Bu amaçla hâkim kararıyla üyelerinin ilgili defter ve evrakını inceleyebilirler.

Bu maddenin uygulanmasına ait usul ve esaslar, Birlik tarafından çıkarılacak bir yönetmelikle düzenlenir.

BORSADA ALIM SATIM YAPANLAR

Madde 47- Kendi adına ve başkasının hesabına borsada alım satım yapanlara borsa komisyoncusu; başkasının adına ve hesabına vekil sıfatıyla borsada alım satım yapanlara borsa ajanı; borsa alım satımlarında yalnız aracılık yapanlara borsa simsarı denir. Bunlar, borsaya dahil olmayan maddeler üzerinde borsa dışında işlem yapabilirler.

Borsaya dahil maddeler üzerindeki spot piyasa işlemlerinde, borsaya kayıtlı olanların kendileri, borsaya kayıtlı olmayan üretici ve imalatçılarla birinci fıkrada yer alan aracılardan başkalarının borsada işlem ve faaliyette bulunmaları yasaktır. Borsa komisyoncusu, ajan veya simsar olarak kayıtlı olmadığı halde borsaya dahil maddeler üzerinde, bunların yapabileceği işlemleri yapanlardan bu işleme ait tescil ücreti beş misli tahsil olunur.

Gerçek ve tüzel kişi tacir olarak borsadaki spot piyasada faaliyet gösterecek aracılardan, bunlardan tüzel kişilerin kuruluş, görev ve yetkileri ile gerçek ve tüzel kişi araçlarda aranılacak nitelikler, çalışma usul ve esasları, hakları, uymakla yükümlü oldukları kurallar ile bu kurallara aykırı eylemleri tespit olunan araçlara uygulanacak olan ve bu Kanunda öngörülen disiplin ve para cezaları ve aracılık faaliyetlerinin düzenlenmesine ilişkin diğer hususlar, Birlikçe hazırlanacak bir yönetmelikle düzenlenir.

Borsa komisyoncusu, ajan ve simsarların aracılık ettikleri işlemlerden alacakları ücretler, alım satım tutarının binde beşini ve yıllık aidat tavan ücretini geçmemek üzere, borsa meclisince tespit edilir ve Birlikçe onaylanır.

BORSA İŞLEMLERİNE İLİŞKİN YÖNETMELİKLER

Madde 48- Borsalarda alım satım işlemlerinin nasıl yapılacağı, yönetim kurullarınca hazırlanıp meclislerce onaylanacak yönetmeliklerde gösterilir.

Alivire ve vadeli alım satım yapılan borsaların uygulayacakları usuller, Birlikçe hazırlanacak yönetmelikle belirlenir.

ALAŞEHİR TİCARET BORSASI TESCİL VE KAYIT ÜCRETLERİ İLE YILLIK AİDATLAR

01.06.2004 tarihinde kabul edilen 5174 sayılı kanununun 46. maddesine uygun olarak;

1. Her bir tescil işlemi için uygulanacak nispi tescil ücret oranı %01(binbir) olarak uygulanır.
2. Tescil ücretinin muamele başına tavanı Alaşehir Ticaret Borsasının Meclisinin kararıyla her yıl değişir.
3. İhracata ilişkin yapılan muamelelerden Borsa tescili ücreti alınmaz.

KAYIT ÜCRETİ

Üyelerin Borsaya kaydı için 1 defaya mahsus alınan ücrettir.Kayıt ücreti alınan Üye'ye o yıl içerisinde tahakkuk ettirilmez.

YILLIK AİDAT

Onaltı yaşından büyükler için uygulanan aylık asgari ücretin brüt tutarının yüzde onundan az, yarısından fazla olmayacak şekilde borsa meclisi tarafından her yıl Bütçe görüşmelerinde belirlenen ve üyelerin her yıl 2 eşit taksitte ödemek zorunda olduğu aidattır.

AİDAT ÖDEME ZAMANI

Aidatlar 5174 sayılı kanun 25 ve 26. Maddeleri gereği her yıl Haziran ve Ekim aylarında olmak üzere 2 eşit taksitte ödenir.

KAYIT SİLME

Vergi dairesinden üyeliğini tamamen kapattığına dair veya sadece iştigal konusunun kapatması durumunda vergi dairesinden alacağı yazıyı kayıt kapatma dilekçesine ilave ederek müracaat etmesi halinde Yönetim Kurulu Kararı ile kaydı kapanır.

SI RA NO	HİZMET ADI	BAŞVURUDA İSTENİLEN BELGELER	HİZMETİ N TAMAM LANMA SÜRESİ(EN GEÇ)	HİZMET BEDELİ
1.	BORSAYA KAYIT OLMA	GERÇEK KİŞİLER İÇİN: a.) Ticaret Borsası Başkanlığına talep dilekçesi b.) Kayıt beyanname(atb.org.tr temin için) c.) Noter tasdikli imza sirküleri fotokobisi d.)Vergi levhası fotokobisi e.)Güncel Ticaret Sicil Belgesi Örneği(son 6 aya ait olacak f.)Nüfus cüzdanı fotokobisi g.)3 adet yeni çekilmiş fotoğraf TÜZEL KİŞİLER İÇİN: a.) Ticaret Borsası Başkanlığına talep dilekçesi b.) Kayıt beyanname(atb.org.tr temin için) c.) Noter tasdikli imza sirküleri fotokobisi d.)Vergi levhası fotokobisi e.)Güncel Ticaret Sicil Belgesi Örneği(son 6 aya ait olacak f.)Ortakları ve temsilcileri Nüfus cüzdanı fotokobisi g.)3 adet yeni çekilmiş fotoğraf ğ.)Şirket ana sözleşmesi	30 Gün	2026 Yılı için sahıs ve şirket kaydı ve aidatlarında uygulama ücretleri Fevkalade:4000 TL 1.Derece:3700 TL 2.Derece :3600 TL 3.Derece:3500 TL 4.Derece:3400 TL
2.	BORSA KAYITLARI NDA DÜZELTM E (ADRES- UNVAN DEĞİŞİKLİ KLERİ	a.)Bildirime İlişkin dilekçe b.)Ticaret Sicil Gazetesinin son hali c.)İmza sirküsü d.)Varsa şirket ana sözleşmesi	30 Gün	Ücretsiz

3.	BORSADA KAYIT SİLDİRME	a.)Kaşeli ve imzalı adres ve telefon bilgilerinin bulunduğu dilekçe b.)Ticaret sicilinden kaydı silindiğine ilişkin tescilin ilan gazeteleri(Tasfiye, Terki, Ticaret) c.)Kapanış Tarihine kadar Tahakkuk etmiş bulunan borçların ödenmesi VEFAT HALİNDE BORSADA BULUNAN KAYDIN SİLİNMESİ a.)Varis tarafından yazılmış imzalı, adre ve telefon bilgilerinin bulunduğu dilekçe b.)Vefat tarihi belirtilen bir yazı (ölüm kağıdı- Gömme izin kağıdı) c.)Vefat tarihine kadar tahakkuk etmiş bulunan borçların varis tarafından ödenmesi	30 Gün	Ücretsiz
4.	BORSA SİCİL KAYIT SURETİ(FA ALİYET BELGESİ)	a.)Borsaya borsaya borcunun bulunmaması gerekmektedir. b.)Dilekçe	5 Dakika	Ücretsiz
5.	BORSA TESCİLİ	ALIM İŞLEMLERİNİ TESCİLİ a.)Müstahsil makbuzu alışı ya da hazırlanmış firma onaylı müstahsil listeleri SATIŞ İŞLEMLERİ TESCİLİ a.)Tescile tabi tutulan işlemlerin faturaları	5 Dakika	Tescile tabi tutulan %0.1(binibir) Tavan ücreti:2000

KURULUŞUNA ÖNCÜLÜK ETTİĞİMİZ KURUM VE KURULUŞLAR

ALAŞEHİR GÜMRÜK MÜDÜRLÜĞÜ

Alaşehir Ticaret Borsası en önemli projelerindedir. Gümrük Muhafaza Müdürlüğü'nün kurulması ile ilgili çalışmalar ve yazışmalar yapıldı. Başkanımız tarafından yürütülen lobcilik faaliyetleri sonucunda 4 Ekim 2006 Çarşamba günü Bakanlar Kurulu Kararı(Karar Sayısı:2006/10960) ile İzmir Gümrük ve Muhafaza Başmüdürlüğüne bağlı olarak kuruldu. Alaşehir Gümrük Müdürlüğü'nün faaliyete geçmesiyle birlikte, ilçede gerçekleştirilen ihracat ve ithalat işlemleri yerinde yürütülmeye başlanmış, lojistik süreçlerde zaman ve maliyet avantajı sağlanmıştır. Gümrük Müdürlüğü, özellikle tarımsal ürün ihracatının yoğun olduğu Alaşehir bölgesi açısından stratejik bir öneme sahiptir.

Gümrük Müdürlüğü'nün açılması ile:

- İhracat işlemleri hızlanmış,
- Ürünlerin sevk ve gümrükleme süreçleri kolaylaşmış,
- Bölge ihracatçılarının rekabet gücü artmıştır.

Alaşehir Ticaret Borsası, Alaşehir Gümrük Müdürlüğü'nün açılışı sürecinde ve sonrasında bölgesel ticaretin gelişimine katkı sağlayan kurumlardan biri olmuştur. Borsa tarafından yürütülen tescil, fiyat oluşumu ve ürün bazlı çalışmalar; gümrük işlemleri ile birlikte değerlendirildiğinde, tarımsal ihracatın daha sistemli ve kayıtlı şekilde yürütülmesine katkı sağladığı görülmektedir. Bu iş birliği sayesinde:

- Tarımsal ürünlerin ihracat süreçleri daha etkin yürütülmekte,
- Resmî kayıt sistemi güçlenmekte,
- Kamu kurumları arasında koordinasyon sağlanmaktadır.
- Alaşehir Ticaret Borsası'nın mevzuata uygun şekilde faaliyetlerini sürdürdüğü,
- Alaşehir Gümrük Müdürlüğü'nün bölge dış ticaretine önemli katkılar sunduğu,
- İki kurumun faaliyetlerinin birbirini tamamlayıcı nitelikte olduğu tespit edilmiştir.

Bölgedeki ihracat hacmi ve işlem yoğunluğu dikkate alındığında, mevcut kurumsal yapının bölge ekonomisine olumlu katkı sağladığı değerlendirilmektedir.

Alaşehir Ticaret Borsası ve Alaşehir Gümrük Müdürlüğü; bölgenin tarımsal üretim gücü ve ihracat potansiyeli açısından stratejik öneme sahip kurumlardır. Mevcut belgeler ve uygulamalar birlikte değerlendirildiğinde, her iki kurumun da kamu yararı doğrultusunda, mevzuata uygun ve koordineli şekilde faaliyet yürüttüğü sonucuna varılmıştır.

İŞTİRAKLER VE KURULAN ŞİRKETLER

1. Alaşehir Ticaret Borsası Vali Celalettin Güvenç Özel Gıda Kontrol Lab. Ltd. Şti.
E-Posta:Info@atblab.com.tr

2. Alaşehir Ticaret Borsası Vali Celalettin Güvenç Toprak, Yaprak, Su Lab. Ltd. Şti.
E-Posta:alsticbors@hotmail.com

3. TÜRİB Merkez Ürün Piyasası Aracı Kurumu A.Ş.
E-Posta:piyasalar@turib.com.tr

4. İzmir Tarım Teknoloji Girişim A.Ş.(İTTM)

TÜRKİYE ÜRÜN İHTİSAS BORSASI A.Ş.(TÜRİB) YATIRIMCI İŞLEMLER

Türkiye Ürün İhtisas Borsası A.Ş.(TÜRİB)'nin, Elektronik ürün senetleri(ELÜS) güven, serbest rekabet ve istikrar içinde şeffaf ve kolay bir şekilde tek bir Borsa çatısı altında işlem görebilmesini teminen 2018 yılında kuruluşu gerçekleştiren Türkiye Ürün İhtisas Borsası A.Ş.(TÜRİB),26 Temmuz 2019 tarihinde faaliyete geçmiştir. Bu kapsamda Alaşehir Ticaret Borsamızda TÜRİB ile sözleşme

imzalanmak suretiyle Türkiye Ürün İhtisas Borsası(TÜRİB), Acentası olmuştur. Tüm Elüs alım satım işlemleri sadece <http://www.turib.com.tr> adresinde yer alan işlem platformu üzerinden, yatırımcılar tarafından aracı olmaksızın doğrudan emir gönderme yoluyla TÜRİB KAYIT İŞLEMLERİ ELÜS işlemi gerçekleştirmek isteyen yatırımcıların TÜRİB'de işlem yapmaya başlamadan önce aşağıda gerçek ve tüzel kişiler için ayrı ayrı belirtilen tüm bilgi ve belgelerle birlikte (TÜRİB) Acentesi olan Borsamıza başvurmak suretiyle kayıt altına alınması zorunludur.

Kayıt işlemleri için gerekli dokümanlar ile işleyiş hakkında detaylı bilginin yer aldığı dokümanlar ve linkler aşağıda yer almaktadır. Kayıt dokümanları ve gerekli veriler, Borsamız tarafından TÜRİB'in oluşturduğu internet sitesine yüklenerek elektronik ortamda TÜRİB'e iletilecek ve onay sürecinin ardından tarafınıza SMS ile kullanıcı bilgileriniz gönderilecektir.

TÜRİB Yatırımcısı Olmak İstiyorsunuz Aşağıdaki Belgeleri Eksiksiz Bir Şekilde Hazırlayıp/Doldurup Borsanıza Teslim Etmeniz Gerekmemektedir.

Gerçek Kişiler İçin Gerekli Evraklar:

- Gerçek Kişi Müşteri Tanıma Formu(Ek/2)
- Yatırımcı Aydınlatma, Onay ve Taahhüt Metni(Yatırımcı Taahhütnamesi)(Ek/4)
- Nüfus Cüzdanı Fotokobisi
- Adres teyidi için geçerli sayılan belgelerden herhangi biri(İkametgah ilmühaberi, fatura vb.)
- Alış ve Satış işlemlerinin gerçekleştirilmesi için Bankadan alınacak ELÜS Yatırım Hesabını gösterir belge.(Aracı Kurum ve Bankalar için lütfen tıklayınız.)

Tüzel Kişiler İçin Gerekli Evraklar:

- Tüzel Kişi Müşteri Tanıma ve Temsilci Tayin Formu(Ek/3-a)
- Yatırımcı Aydınlatma, Onay ve Taahhüt Metni(Yatırımcı Taahhütnamesi) (Ek/4)
- Şirket kuruluş ilanının yer aldığı Ticaret Sicili Gazetesi örneği
- Ticaret Sicilinden alınan Faaliyet Belgesi örneği(Son 6 ay)
- Vergi Levhası örneği
- İmza Sirküleri
- Alış ve Satış İşlemlerinin gerçekleştirilmesi için Bankadan alınacak ELÜS Yatırım Hesabını gösterir belge.(Aracı Kurum ve Bankalar için lütfen tıklayınız.)
- (Not: Üretici Birliklerinin kayıt işlemlerinde Ticaret Sicil Gazetesi ve Ticaret Odası Faaliyet Belgesi yerine, Birlik Tüzüğü ve buna ilişkin Tarım ve Orman Bakanlığı tarafından onay yazısı kopyası teslim etmeleri gerekmektedir.)

ALAŞEHİR TİCARET BORSASI RESMİ WEB SİTESİ

Alaşehir Ticaret Borsası'nın kurumsal yapısı, verdiği hizmetleri yürütülen projeler, üye firma bilgileri ,istatistik ve araştırma raporları, Alaşehir ile ilgili önemli bilgiler, gerçekleşen faaliyetlerle ilgili haberler ve ilgililerin dikkatine sunulan duyurular vb. bölümler için <https://atb.org.tr/> adresindeki resmi web sitesi Alaşehir Ticaret Borsası'nın yurt içinde ve yurtdışında tanınırlığını arttırmak için Türkçe ve İngilizce dillerinde hizmete sunulmaktadır. İngilizce web sayfamızda ihracat yapan Üyelerimize kolayca ulaşabilmeleri açısından sanal fuar uygulaması yer almaktadır. Üyelerimize Kolayca ulaşabilmeleri açısından sanal fuar uygulaması yer almaktadır. Üyelerimizin Sosyal Medyada bizi takip etmesi için;

https://www.facebook.com/alasehirtb?locale=tr_TR

<https://www.instagram.com/alasehirtb1968?igsh=MXU0bnQ4b2M4Ym80cQ==>
sosyal medya hesapları bulunmaktadır.

Web sitemiz ve sosyal medya hesaplarımız günlük olarak güncellenmektedir.

**ÜYELERİMİZE EN İYİ HİZMETİ
SUNMAK İÇİN ÇALIŞMAYA
DEVAM EDİYORUZ.**